

# ВПЕРЕД

ГАЗЕТА  
ВЫХОДИТ  
С 1954 ГОДА

ОРГАН ПАРТКОМА, ПРОФКОМА, КОМИТЕТА ВЛКСМ  
И АДМИНИСТРАЦИИ ПРЕДПРИЯТИЯ

№ 28 (1584) ● 20 июля 1989 года ● Выходит один раз в неделю ● Цена 2 коп.

**СЕГОДНЯ В НОМЕРЕ:**

- К 50-ЛЕТИЮ ЗАВОДА стр. 1
- В ПРОФКОМЕ ПРЕДПРИЯТИЯ стр. 1—2
- ПУТИ ОЗДОРОВЛЕНИЯ ЭКОНОМИКИ ЗАВОДА стр. 3
- ИСТОРИЯ НАШЕГО КРАЯ стр. 4

**ИЗВЕЩЕНИЯ**

25 июля состоится профсоюзная конференция трудового коллектива Дубненского машиностроительного завода, на которой будут рассмотрены итоги выполнения коллективного договора за первое полугодие текущего года.

Начало конференции в 17.00.  
Регистрация делегатов с 16.30.

21 июля в Доме культуры «Мир» проведется городская семинар-конференция для руководителей предприятий.

Начало семинара в 14.00.

В программе — демонстрация документального фильма «Сон со-вести», занятия по секциям.

Кабинет политпросвещения ГК КПСС.

**Дневник соревнования**

Подведены итоги социалистического соревнования цехов и отделов за первую декаду июля.

В первой группе лидирует коллектив цеха № 2, на втором месте — коллектив цеха № 16. Отмечена хорошая работа коллективов цехов № 4 и 9.

Отмечена неудовлетворительная работа коллектива цеха № 105 (прогул, два нарушения общественного порядка, низкая культура производства).

Во второй группе первое место присуждено коллективу цеха № 11, на втором месте коллектив цеха № 102. Отмечена хорошая работа коллектива цеха № 31.

На имевшие место упущения в работе указано коллективу цеха № 1 (нарушение общественного порядка).

Отмечена неудовлетворительная работа коллективов цехов № 13 (непринятие мер по по-

крытию деталей лаком и срыв сроков сдачи этажерки), 42 (срыв сроков сдачи деталей, низкая культура производства).

В третьей группе цехов лучшим стал коллектив цеха № 14, на втором месте коллективы участка 7 и цеха № 22.

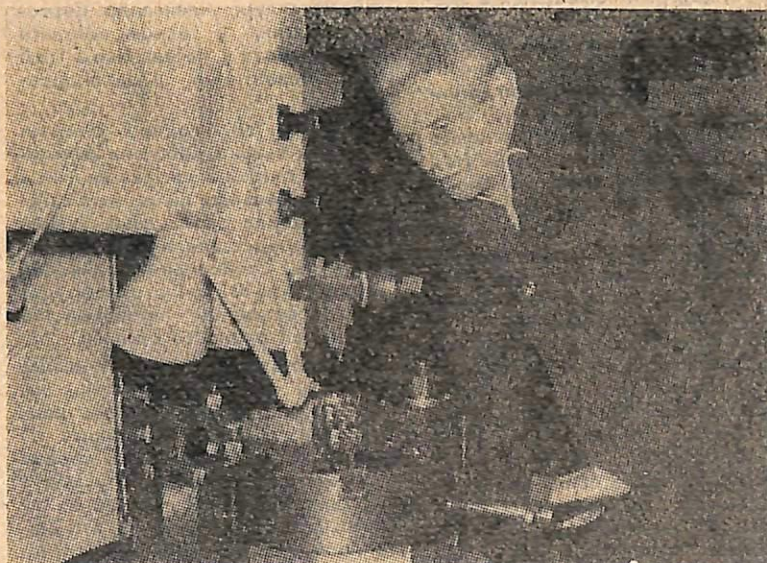
Отмечена хорошая работа цеха № 25.

На имевшие место упущения в работе указано коллективам цехов № 24 (нарушение общественного порядка), транспортному (нарушение общественного порядка).

Отмечена неудовлетворительная работа цеха № 20 (срыв сроков выполнения мероприятий и одно нарушение общественного порядка).

По отделам. Отмечена неудовлетворительная работа отдела 65 (срыв сроков выполнения мероприятий), ОТС (необеспечение трубой цеха № 41).

● О ТЕХ, КТО ТРУДИТСЯ РЯДОМ



Виктор Александрович Рогозин — один из старейших работников цеха № 20. По профессии он фрезеровщик шестого разряда. В. А. Рогозин — активный общественник, наставник. За высокие показатели в труде награжден орденом Трудовой славы III степени.

**ВМЕСТЕ С ЗАВОДОМ**

ной Звезды, 10 медалям прибавились медали мирного времени — «За доблестный труд», «За доблестный труд». В ознаменование 100-летия со дня рождения В. И. Ленина.

Отрадно отметить, что Михаил Михайлович и сейчас находится в строю работающих. Хотя и не на прежней работе (он 23 года работал начальником цеха), но все равно ответственной и нужной — контролером в своем же цехе № 15.

А вот Виктора Ивановича Слепнева не приняли сначала на завод — возраст был маловат, около 15 лет, а еще большей причиной был слишком маленький рост. А так хотелось на настоящую работу, да и работающему по карте выдавали 600 граммов хлеба на день, а иждивенцу только 300 граммов. Время было голодное, есть в доме совсем нечего было, шел еще только второй год войны. На следующий день пошел с матерью, она смогла уговорить кого-то в отделе кадров, и мальчишку приняли, но только электриком, а страстное желание было стать слесарем.

Только не очень радостную картину представлял тогда завод. Из эвакуации оборудование не вернулось, поэтому в цехах было по 3-5 станков. В помещениях холодно, «буржуйки» — печки, сделанные из металлических бочек, тепла давали мало. Работы были ручные. Так, даже шестигранные гайки делали напильником. Работали помногу, по 10 часов. За сверхурочных 2 часа выдавали талон на дополнительное питание: похлебка из мерзлой картошки и капуста.

Но Виктор, как и все Слепневы (а их шесть братьев, и все свою жизнь связали с нашим заводом), лодыря не валял, в работе был вездельным, дотошным. Это и позволило ему стать высококлассным специалистом, и все-таки слесарем, за что и был награжден орденами Ленина, Знак Почета и пятью ме-

далями. Первую из них «За доблестный труд в Великой Отечественной войне 1941—1945 гг.» получил после окончания войны. Всего на заводе Виктор Иванович проработал 46 лет. Сейчас он уже не работает, годы свое берут.

А вот Потапов Алексей Иванович в нашей промышленности проработал 50 лет, из них 40 лет на нашем заводе в должности начальника цеха, начальника производства. При его непосредственном участии и под его руководством происходило создание и становление инструментального цеха, цеха приспособлений и оснастки.

Своими воспоминаниями, в каждом из которых было что-то интересное, запоминающееся поделился К. И. Логвиненко, В. С. Хрустов, С. И. Слепнев, А. И. Пушкин, Л. Г. Малькова, В. В. Шарыпин, В. Н. Курилов, С. Г. Заикин, К. Т. Караваев.

Особый интерес представляли выступления директоров завода Ю. И. Шукста, Н. П. Федорова и Г. А. Савельева. Ю. И. Шукст работал у нас с 1946 по 1968 год, последние 8 лет — директором. Н. П. Федоров работал на заводе с 1952 по 1988 год, из них директором — последние 19 лет. И, наконец, третий из них, Г. А. Савельев, — ныне действующий директор, на заводе также работает с 1952 года.

Юрий Иванович рассказал, как приходилось в нелегкое послевоенное время строить объекты соцкультбыта, в частности, ДК «Октябрь», больницы. «А помнит ли кто, — обратился он к залу, — какая стройка у нас была народной? Судя по всему, никто не помнил, поэтому он же сам и ответил: «Баня, которая стоит и по сей день». Еще он отметил, что коллектив на заводе сложился грамотный, трудолюбивый, квалифицированный. Ему, работая в Министерстве, приходилось бывать на многих предприятиях, и всегда невольно напрашивалось сравнение

с нашим заводом. И чаще всего вывод был таким — наши бы сделали не так, наши бы сделали лучше.

Николай Павлович поделился воспоминанием о становлении коллектива завода, о разных проблемах, которые приходилось решать заводу. Говоря о руководителях цехов, отделов Николай Павлович особо отметил Е. И. Синицына, которого всегда «кидали» на самые сложные участки работы: будь то установка витрин и другого оборудования в магазине «Детский мир» (было и такое задание), будь то цех № 105, когда выпуск детских колясок стал самым «узким» местом в работе завода, будь то острейшее положение с выпуском некоторых деталей и узлов, количество которых, по указанию министра, надо было увеличивать раз в десять. Хотя время «застойное» было, а спрос был очень строгим. Надо делать. И всегда Евгений Иосифович умел наладить дело, вывести завод из прорыва.

Геннадий Алексеевич заверил, что несмотря на большие сложности, связанные с работой в условиях хозрасчета и очень резким увеличением плана по товарам народного потребления, завод справится со своими задачами.

Заводчан поздравил министр, обком и горком КПСС, смежные предприятия.

Паузы между рассказами заполняли выступления участников художественной самодеятельности ДК. Свои лучшие номера подготовили и показали хор русской народной песни, академический хор, ансамбль эстрадного танца, детская студия, хор пенсионеров.

Торжественная часть на этом закончилась, но праздник продолжался.

В. ЖИЗНЕВ.

**В профкоме предприятия**

Двенадцатого июля состоялось заседание профсоюзного комитета завода, на котором был рассмотрен вопрос «О работе комиссии общественного контроля за период с 1986 по 1989 годы» (докладчик В. М. Успенский).

В принятом по этому вопросу постановлении отмечается, что комиссией проделана большая работа по контролю за предприятиями торговли, общепита КБО.

Установлены деловые контакты с предприятиями города, практикуется обмен опытом работы.

Комиссия отработала систему распределения промышленных и продовольственных товаров по талонам-приглашениям. В своей работе она руководствуется положением о комиссии, утвержденном ВЦСПС и постановлением Госгоринспекции, горисполкома, профкома ДМЗ. Имеются в наличии документы, подтверждающие результаты работы комиссии.

Однако наряду с положительными результатами работы комиссии есть и ряд упущений.

Так, в связи с ростом дефицита, который продолжает прогрессировать, созданы дополнительные трудности с учетом распределения и реализацией товаров.

Профком отмечает недостаточный учет поступающих товаров и их распределение по подразделениям завода. Имеет место распределение промышленных товаров без росписи ответственного представителя подразделения, не всегда фиксируются возвращенные приглашения; нет положения о комиссии по распределению товаров, не во всех подразделениях есть внутренние положения.

Как пример недостаточного учета можно привести распределение

[Окончание на 2-й стр.]



Центральным событием юбилейных празднований был, несомненно, торжественный вечер, проходивший в ДК «Октябрь». Отметить 50 лет ордена Трудового Красного Знамени машиностроительного завода пришли нынешние его работники, а также те, кто уже по возрасту не работают, но продолжают жить интересами родного коллектива. Приехали многие гости, откликнувшиеся на приглашение принять участие в празднике.

...Зал разразился аплодисментами, все встали — на сцену вносятся знамена завода в сопровождении старейших работников, создававших завод, являющихся его гордостью, славой. Многие из них работали еще в войну, после войны, а вот Сторожев Михаил Михайлович пришел работать на завод еще в 1939 году, юношей, после окончания 7 классов. По тем временам это было солидное образование, и молодого человека определили чертежником, вопреки его желанию быть токарем, в конструкторское бюро, которое было самым первым на заводе. Руководил им тогда Голубков.

В первый год войны, когда завод эвакуировался в тыл страны, Михаил ушел на фронт. Возвратился с войны — и снова на наш завод. Вся свою жизнь Михаил Михайлович честно, добросовестно отдавал всего себя без остатка родному заводу, выполнению всех задач, которые решал его коллектив. За это и завоевал уважение среди сослуживцев, у руководства завода. К боевым наградам — орденам Отечественной войны, Крас-



# ЭНТУЗИАЗМ ПЛЮС МОЛОДОСТЬ

Апрель 1954 года. После окончания института — распределение на завод, возглавляемый Сергеем Ивановичем Белиловским.

Первые шаги от автобусной остановки через песчаный пустырь по иваньковской земле к отделу кадров, который помещался в здании столовой (теперь фабрика-кухня), первое знакомство с заводом в лице Константина Ивановича Рябцева, работавшего тогда начальником отдела кадров.

Через месяц отпуска началась трудовая деятельность в цехе № 2 в должности инженера-технолога, где в основном было сосредоточено сварочное производство.

Первыми моими руководителями и наставниками были начальник техбюро Борис Николаевич Басов, заместитель начальника цеха по подготовке производства Николай Владимирович Неклютин. В этот период только намечалась тенденция к проектированию и постановке на производство сварных конструкций нашей отрасли.

Из числа студентов-выпускников в институтах комплектовались группы инженеров-сварщиков, изъявивших желание работать на заводах отрасли; они получали дополнительную подготовку и распределялись по заводам.

В начале 50-х годов здесь применялось в основном кислородно-ацетиленовая и в небольшом объеме шовная и точечная сварка несложных узлов. Высшим достижением технологии сварки была кислородно-ацетиленовая сварка деталей из алюминиевого сплава.

В конце 50-х годов началась подготовка к освоению в производстве сварной конструкции одного из изделий.

Задача была не из легких. Предстояло освоить и заложить принципиальную технологию сварки довольно сложных конструкций. Опыта в промышленности и в отраслевых институтах, практически, никакого. По инициативе заместителя главного инженера Феодосия Павловича Вознесенского вопрос организационно решается созданием в июне 1959 года отдела сварки. Руководителем отдела был назначен я. Отдел комплектовался кадрами. Первыми его работниками были Ираида Александровна Юркевич, Нина Дмитриевна Иванова, Нелли Ивановна

Смирнова, Галина Петровна Чиркова, Вячеслав Александрович Черников.

Коллектив старался выжать из себя все возможное, чтобы понести минимум издержек. Активную помощь оказывал сварщикам главный металлург Александр Сергеевич Звягин, в тесном контакте велась работа с начальником ЦЗЛ Шукст Валентиной Александровной.

В начале 60-х годов общими усилиями была отработана автоматическая сварка в среде защитных газов продольных швов, автоматическая сварка кольцевых швов, которая представляла наибольшую трудность, точечная и роликовая сварка. Парк сварочного оборудования в основном производстве насчитывал около 60 единиц.

Разработанные технологические процессы по существу стали типовыми для данного класса конструкций и распространены по заводам отрасли. И все же первое изделие, вернувшееся на завод с выставки, было все в трещинах по сварным швам. К счастью, это была последняя серьезная неудача.

В этот период решались и другие насущные вопросы производства, повышающие технический уровень сварочного производства: была освоена стыковая сварка, внедрена сварка инструмента трением, разработаны и внедрены камеры заводской разработки для сварки узлов, осваивалось новое оборудование и технология точечной и роликовой сварки алюминиевых сплавов, осваивались новые источники питания сварочной дуги, технология автоматической сварки баллонов высокого давления.

Но не только производственными делами ограничивался круг интересов специалистов-сварщиков. Мы были молоды. Не забывали посещать клуб «Дружба», увлекались спортом, активно участвовали в строительстве заводского парка. В 1962 году коллективу присвоено почетное звание «Коллектив коммунистического труда». Директором завода в это время был Ю. И. Шукст, главным инженером Н. К. Матвеев.

На новый уровень технического развития сварочное производство

стало выходить с 1963 года. Широкое применение находят автоматическая импульсная сварка в среде защитных газов, автоматическая сварка плавящимся электродом в смеси защитных газов, полуавтоматическая сварка болтов и фланцев, сварка в вакуумных камерах с защитной атмосферой. Осваивается шовно-шаговая контактная сварка панелей, точечная сварка трехслойных панелей и т. д. Большой объем сварки, насыщенность сварочного оборудования различного типа вызвали необходимость создания бюро наладки сварочного оборудования, разработки организационных форм его работы.

Проблема качества контактной сварки в этот период решается введением металлографического контроля сварных соединений. В производственных подразделениях создаются экспресс-лаборатории, методическое руководство которыми осуществляет ЦЗЛ. К этому времени окончательно укрепляются связи с отраслевыми институтами, с институтом электросварки им. Патона.

В настоящее время сварочное производство завода располагает современной технической базой. В эксплуатации основного производства находится свыше 120 единиц сварочного оборудования, в том числе 12 автоматов и 10 полуавтоматов. Стабилизировались кадры сварщиков, четко организовано техническое обслуживание и ремонт систем управления сварочными машинами.

Успехи сварочного производства неразрывно связаны с именами людей, которые стояли у истоков его развития. Это сварщики Ю. Ф. Якушев, А. Г. Козлов, Т. Н. Варна; женщины-сварщицы, освоившие огненную профессию, — А. К. Горшкова, А. Н. Кузьмина, В. М. Рогачева и многие другие наладчики П. И. Смирнов, К. В. Фадеев, Ю. С. Лобанов, И. М. Михеев.

В дни празднования 50-летия завода я благодарю коллектив своего подразделения за совместный труд на протяжении многих лет, отдаю дань уважения всем, внесшим свой вклад в развитие сварочного производства завода.

А. ЕРМОШИН.

## В профкоме предприятия

(Начало на 1-й стр.)

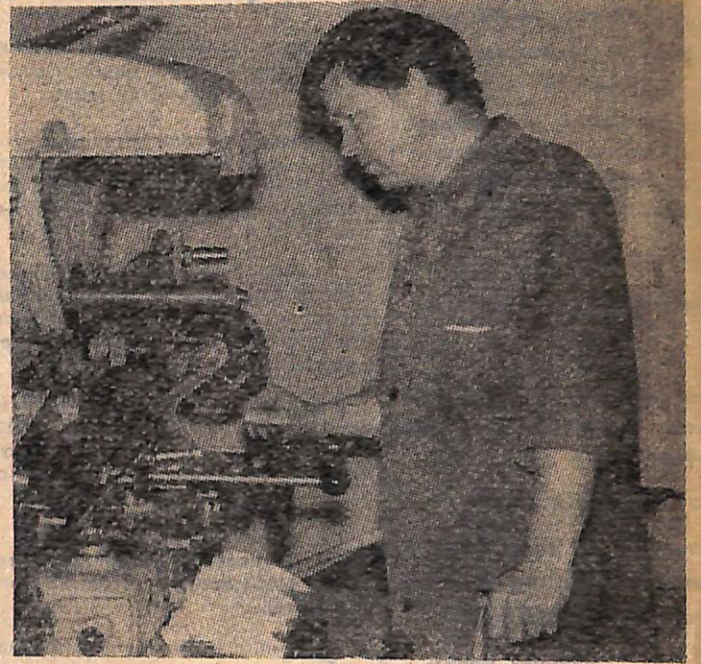
термосов, полученных в январе 1989 года. Цифры распределения и получения по заводу, городу и МКБ в сумме отличаются от накладной торго. Имели место единичные случаи персонального распределения товаров повышенного спроса, минуя коллективы.

**Профсоюзный комитет постановил:** председателю комиссии общественного контроля В. М. Успенскому указать на недостаточный учет и контроль за поступлением и распределением промышленных товаров.

Вновь созданной комиссии по распределению товаров повышенного спроса вести строгий учет поступления и распределения промышленных товаров повышенного спроса. Выдавать в подразделения приглашения через представителей цехкомов, уполномоченных постановлениями цехкома, подписать. Председателю комиссии по распределению составить списки уполномоченных на получение талонов-приглашений.

Комиссии по распределению товаров повышенного спроса в условиях роста дефицита строго соблюдать положение о комиссии.

## ЛЮДИ НАШЕГО ЗАВОДА



На снимке: Анатолий Суворов — фрезеровщик высшей квалификации, трудится в цехе № 20. Он выполняет самые разные работы по изготовлению инструмента. Ему не раз присуждалось почетное звание «Победитель социалистического соревнования». Портрет Анатолия Суворова занесен на городскую Доску почета.

Фото А. ЕЛЬЧАНИНОВА.

## Имеются путевки

**Санаторий им. Пржевальского г. Смоленск** (для ветеранов войны). Заезд с 10 августа по 2 сентября. Профиль — лечение органов пищеварения. Путевка бесплатная.

**Санаторий «Чинар» Нафалан.** Заезд с 12 по 30 августа. Профиль — лечение органов движения, нервной системы. Путевка бесплатная, оказывается материальная помощь в размере 40 руб. на приобретение билетов.

**Санаторий «Картли» г. Тбилиси.** Заезд с 16 августа по 8 сентября. Профиль — лечение органов пищеварения и нарушения обмена веществ (сахарный диабет, ожирение). Путевка бесплатная, на приобретение билетов оказывается материальная помощь в размере 40 руб.

**Туристическая путевка Москва — Ессентуки.** Заезд с 30 августа по 18 сентября. Стоимость путевки 234 руб., оплата — 50 процентов. В стоимость путевки входит ж/д проезд, питание, проживание на частном секторе, экскурсионное обслуживание по курортам Северного Кавказа, городам Пятигорск, Железноводск.

## ШКОЛА СТЕНГАЗЕТЧИКА

### НЕРАВНОДУШНОЙ СТРОКОЙ

Раз за разом случались поломки на подъемных кранах, и сразу — простой на участках. Лидия Алексеевна Обручникова, редактор заводской стенгазеты «Домостроитель», выясняя причину неполадки, поговорила со слесарями, с механиком из цеха комплектации Юрием Бахилиным.

— А тут никакой загадки нет, — ответил ей. — Механик Поляков запустил дело, под хмелем даже на работе появляется. В комплектационном недавно с крана ключи посыпались, ремонтники забыли. Хорошо, без травм обошлось.

— Вот что, ребята, — сказала Лидия Алексеевна, — давайте этот разговор в стенгазету перенесем.

В очередном номере «Домостроителя» появилась корреспонденция. «Запущена профилактическая работа в крановом хозяйстве, потерял контроль за работой бригады», — говорилось в ней. Под корреспонденцией карикатура: Поляков, как жонглер, подхватывает падающие с крана гаечные ключи.

К газете в тот день было не протолкнуться.

Партбюро, администрация, тщательно разобравшись в работе крановой группы, подтвердили, что стенгазета выступила правильно.

Полякова освободили от занимаемой должности.

А стенгазетчики не успокоились на этом, в последующих номерах продолжили разговор о трудовой дисциплине, о чувстве ответственности. Подчеркивалась такая мысль: не только руководство, но прежде всего сами рабочие должны проявлять требовательность и принципиальность в оценке всех, больших и малых, дел в коллективе.

Деловое, взыскательное обсуждение вопросов трудовой дисциплины на столбцах «Домостроителя» помогло дирекции завода решить важную проблему — ликвидировать табельный учет. Администрация поддержала рабкоров и в борьбе за улучшение качества работ. Многие рабочие теперь «вооружены» личным клеймом, что позволило чуть ли не вполнину сократить аппарат ОТК. Экономика, и немалая!

Сотни номеров «Домостроителя» выпущено под редакторством инженера Лидии Алексеевны Обручниковой. И если не каждый, то, во всяком случае, многие помогли коллективу решить тот или иной наиболее важный вопрос. Конечно, основное место в газете отводится производственным делам.

Но стенгазетчики не боятся взяться и за моральную тему.

Был такой случай. Л. А. Обручниковой пригласили в партбюро и дали прочитать письмо:

«Мой отец работает у вас на заводе, в гараже. Сколько я к нему ни писала, он не отвечает. Скажите ему, чтобы прислал мою школьную форму, которая осталась дома. А из дома я убежала потому, что никакого житья нет. Мачеха на меня наговаривает отцу, а он приходит с работы и бьет меня...»

Первым побуждением было сейчас же пойти в гараж, к неупутному отцу, и сказать ему, что она о нем думает. Но Лидия Алексеевна сдержала себя. В конце дня собрала редколлегию. Решение было единодушным: письмо девочки поместить в очередном номере «Домостроителя».

Публикация взволновала весь коллектив. Посыпались отклики. Люди предлагали и материальную помощь, и принять ребенка в свою семью. Номера с откликами выходили чаще обычного. Отец девочки шофер Блытков не выдержал общего осуждения, пришел к начальнику гаража:

— Дайте отпуск на два дня.

И вот, бывало, идет Лидия Алексеевна по цеху, а к ней со всех сторон с одним и тем же вопросом: «Как там наша Шуручка?» Было это давно. Сейчас Шура Блыткова, привезенная тогда от-

цом из деревни, стала самостоятельным человеком, работает, вышла замуж. Рабочие своим горячим интересом к ее судьбе, своим добровольным шефством помогли ей стать на ноги.

«Иногда слышишь: «Как быстро летит время!» В самом деле, вроде совсем недавно был тот солнечный день, когда рядом со мной работала отделочница Тоня. Была она такая легкая в движениях, что проведет, бывало, рукой по панели и, кажется, на ней от Тониного прикосновения солнечный свет остается. Легко, красиво работала девушка.

Написал я про Тонину работу самую первую в своей жизни заметку в стенгазету. Отдал одному из членов редколлегии. Прошел день, меня окликнула стройная светловолосая женщина с улыбчивыми глазами:

— Ищу вас, хочу поблагодарить. Неплохо написали заметку. Это первая? Надо продолжать.

Смущенно пожал плечами. Она добавила, улыбаясь:

— И не думайте отвертеться! Она и впрямь не дала мне «отвертеться» от газеты, не выпускала из виду. Заметки я писал охотно, это мне нравилось, но она завела обычай каждую из них обсуждать, заставляла переделывать, додумывать. Помню, с великим неудовольствием возвращался к написанному.

— Лучше новую напишу!

— Обязательно напишешь, но вот эту доработай.

Еще помню: подошла, вложила в руку пригласительный билет:

— Сходи в Дом журналиста, наверное, ни разу там не был...

Так я начинался как рабкор. И за многое благодарен ей, Лидии Алексеевне Обручниковой.

Она работает на Краснопресненском заводе железобетонных конструкций начальником электроцеха, одного из самых беспокорных. О том, как управляется с этим хозяйством, можно было бы написать интересный очерк. Но то уже другой разговор. А сейчас вот что хочу подчеркнуть: не только я, но и многие на заводе удивляются ее энергии и трудолюбию. Все успевает: и производственные дела свои четко вести, и заводскую газету регулярно выпускать...

А дома ее ждут. Четырехлетний Алешка бунтует, не желает укладываться спать без мамы. Да, сколько бы ни было у Лидии Алексеевны производственных и общественных дел, никто не освобождает ее от обязанностей матери, жены, хозяйки дома. Еще не нашли пока замену материнской ласке, вниманию, теплу. Да и не найдут никогда.

А. СПЕРАНСКИЙ.

(Из журнала «Рабоче-крестьянский корреспондент».)

# Пути оздоровления экономического состояния завода

(Продолжение. Начало в номерах № 26 и № 27).

9. И последнее, что влияет на экономическое состояние завода, это право завода на получение в банке средств с расчетного счета на выплату фонда оплаты труда. С 1 января 1989 года государством установлен порядок выдачи банком средств на оплату труда в пределах суммы заработной платы не выше определяемой по установленному предприятием нормативному соотношению между приростом средней заработной платы и приростом производительности труда к соответствующему периоду прошлого года. Сумма фонда заработной платы, вызывающая превышение нормативного соотношения, предприятию не выдается. Это сделано для недопущения роста средней заработной платы выше, чем растет производительность труда.

Такой порядок выдачи средств Госбанком на оплату труда ставит предприятия, где оплата труда работников производится не в соответствии с количеством произведенной продукции, в такое положение, что они не смогут полностью выплатить начисленную с нарушением порядка оплаты труда заработную плату.

Предприятия, которые производят оплату труда только за произведенную продукцию с учетом заданного роста производительности труда и снижения ее себестоимости, и тем самым не допускают превышения нормативного соотношения, получают в банке полную сумму фонда оплаты труда в соответствии с образованным фондом по фактическим показателям работы.

На заводе для цехов установлено нормативное соотношение между приростом средней заработной платы на одного работающего и приростом производительности труда по сравнению с предыдущим периодом в размере 0,433 при нормативном соотношении по заводу в целом 0,25.

Средняя зарплата и производительность на одного работающего в цехе определяется делением, соответственно, фонда оплаты труда и объема выпуска товарной продукции за отчетный период на общее количество всех категорий работающих в цехе: производственных рабочих, вспомогательных рабочих, инженерно-технических работников и служащих.

Фонд оплаты труда цеха состоит из суммы соответствующих фондов оплаты труда по каждой категории работающих и, соответственно, средняя заработная плата на одного работающего в цехе также состоит из этих частей фонда оплаты труда.

Рост производительности труда обеспечивается в основном за счет увеличения выпуска продукции цехом по сравнению с предыдущим периодом. В этом случае оплата труда производственных рабочих-

сдельщиков растет почти пропорционально увеличению выпуска продукции и, соответственно, увеличивается фактический расход фонда оплаты труда. При неизменной численности производственных рабочих-сдельщиков по сравнению с предыдущим периодом средняя зарплата этих рабочих растет почти пропорционально росту производительности труда.

На рост заработной платы рабочих-сдельщиков в текущем году должны оказать влияние мероприятия плана научно-технического прогресса, обеспечивающие заданное повышение производительности труда по сравнению с предыдущим периодом и соответствующее снижение расхода заработной платы рабочих на единицу товарной продукции.

У остальных категорий работающих в цехе заработная плата прямо не связана с ростом объема производства и производительности труда. Они ее получают по установленным окладам и временным тарифным ставкам, и эта часть фонда оплаты труда цеха является условно-постоянной частью, не зависящей от роста объема товарной продукции и производительности.

Таким образом, на прирост средней заработной платы одного работающего в цехе по сравнению с предыдущим периодом оказывает влияние только прирост той части средней зарплаты, которая представляет из себя фонд оплаты труда производственных рабочих-сдельщиков. В то же время прирост производительности труда на одного работающего является показателем общим для всех категорий работающих, и нормативное соотношение между приростом средней заработной платы и приростом производительности труда в расчете на одного работающего определяет максимальный прирост фонда оплаты труда производственных рабочих в той части общего фонда оплаты труда, зависящего от увеличения выпуска товарной продукции и сохранения без увеличения части фонда оплаты труда остальных категорий работающих в цехе.

При организации оплаты труда в цехе в соответствии с выполненной работой, рабочим, по установленным на текущий год сдельным расценкам, а остальным категориям работающих по штатному расписанию, составленному в пределах фонда заработной платы цеха, образованного по показателям работы, нормативное соотношение будет всегда выдержано.

Итоги работы цехов за 5 месяцев текущего года показывают, что ряд цехов завода допустил превышение нормативного соотношения или допустил превышение роста средней заработной платы над ростом производительности труда. Это цехи № 2, 8, 11, 19, 30, 42 и 105.

10. Наконец, есть еще один фактор, оказывающий влияние на экономическое положение завода, — это выполнение заводом всех обязательств и условий заключенных договоров с потребителями его продукции.

Продукция, выпускаемая заводом, должна быть высокого качества и поставлена потребителю строго в сроки, указанные в договорах. При нарушении этих условий договоров завод уплачивает штрафные санкции потребителю, на сумму которых уменьшается прибыль, оставляемая в распоряжении предприятия, и, соответственно, снижаются фонды экономического стимулирования.

Особенно большими могут быть потери фондов в случаях выявления плохого качества поставленных изделий у потребителя и несвоевременного ввода их в строй. В этих случаях штрафные санкции представляются в больших размерах, значительно уменьшающих прибыль завода.

Так, только за 4 месяца 1989 года заводом уплачены штрафы за некачественную поставку продукции в сумме 45,7 тыс. руб. и, кроме того, руководство завода с большим трудом предотвратило уплату штрафов в сумме около 150,0 тыс. руб. за несвоевременный ввод в эксплуатацию изделий.

Таким образом, экономическое положение завода зависит от многих показателей и факторов, в реализации которых участвуют все подразделения нашего предприятия.

Задача экономических служб завода в первую очередь должна быть направлена на разработку такой системы внутризаводского хозрасчета, которая через экономические методы управления ходом хозяйственной деятельности завода в целом и его подразделений ставила бы в прямую зависимость трудовые коллективы подразделений от конечных результатов их работы и влияния на экономическое положение завода.

Другими словами, экономические службы должны вооружить администрацию подразделений экономическими методами управления всей хозяйственной деятельностью подразделений вместо командно-административных методов, приводящих, как показала практика, только к отрицательным результатам. Такая система и методы управления разработаны в Положении о внутризаводском хозяйственном расчете, введенном в действие приказом по заводу № 825 от 15 декабря 1987 года. Соблюдение всех требований указанного положения и использование их в практической работе по реализации плановых заданий подразделениями завода обеспечит улучшение эконо-

мического состояния как подразделений, так и всего завода.

Овладение экономическими методами управления, которые построены на совмещении интересов отдельных работников, подразделений и завода, является одной из важнейших задач наших руководителей. Только экономические методы управления могут привлечь весь наш трудовой коллектив к выполнению поставленных перед заводом задач, повысить ответственность каждого работника за порученное ему дело и помогут каждому почувствовать себя хозяином на производстве.

Большинство наших работников ждут указаний сверху, что и как надо делать, каким путем добиваться лучших результатов, вместо того, чтобы самим думать и находить решения улучшения своей работы. Это, конечно, результат влияния командно-административной системы управления, когда каждый работник был только исполнителем указаний сверху, а не активным членом трудового коллектива, творчески выполняющим порученное ему дело.

На заводе еще есть немало руководителей всех рангов, использующих в своей работе только командно-административные методы и считающих, что только этим путем можно получить положительные результаты работы подразделений. Эти работники глубоко заблуждаются: командно-административные методы управления ничего, кроме вреда, еще не приносили и всегда приводили к ухудшению работы трудовых коллективов.

Надо решительнее изучать экономические методы управления и применять их в своей практической работе.

В целом, по состоянию на 1 июня 1989 года, экономическое положение нашего завода необходимо признать неустойчивым, напряженным. Если трудовой коллектив завода не направит все усилия на улучшение своих показателей работы, особенно по обеспечению ритмичной работы по сдаче товарной продукции, повышению производительности труда и снижению себестоимости выпускаемой продукции, экономическое положение завода может резко ухудшиться, а этого допустить нельзя. Наш коллектив имеет все возможности для улучшения работы каждого подразделения, каждого работника. Очень примечательно для настоящего времени сказал академик Л. И. Абалкин на сессии Верховного Совета СССР первого созыва, 28 июня, когда ему задали вопрос о его мнении об уровне жизни советских людей. Он ответил очень просто: «Мы живем не хуже, чем работаем».

**Б. ЮРУСОВ,**  
главный экономист завода.

## МЕБЕЛЬ ИЗ ЩЕПОК

Даже человеку неосведомленному известно, что на лесосеках после вырубок остается много так называемой нестройовой древесины и щепы. Раньше все это сжигалось. А ведь из подобных отходов при деловом подходе можно изготавливать, оказывается, прекрасные стройматериалы. Это подтверждают экспонаты, представленные в павильоне «Лесное хозяйство и лесная промышленность». Так, только в прошлом году из технологической щепы было выработано по отрасли полтора миллиона тонн целлюлозы, миллионы квадратных метров стружечных и волокнистых плит, необходимых строителям и отделочникам.

В системе Минлеспрома СССР сегодня действуют 133 предприятия, позволяющие вести комплексную, практически безотходную переработку лесного сырья. С наиболее его эффективными методами можно познакомиться на выставке «Рациональное использование лесосырьевых ресурсов». К примеру, демонстрируется оригинальная пила Горьковского опытно-промышленного металлургического завода Минчермета СССР. Ее зубья в форме буквы «г» позволяют при распиловке получать взамен опилок хорошую технологическую щепу. Интересен и опыт Костромского фанерного комбината, на котором перерабатывают все древесные отходы, собранные с предприятий города и области.

## С ГЛАВНОЙ ВЫСТАВКИ СТРАНЫ

В огнестойкую фанеру и дефицитные паркетные плиты, разнообразные отделочные материалы и витаминную муку для скота и множество других нужных вещей превращают на подобных предприятиях ранее гнившую на лесосеках, горевшую в кострах нестройовую древесину. От оригинальных мебельных гарнитуров до деревянных подшипников — такой ассортимент изделий, которые могут быть изготовлены из древесных отходов.

### ЛЕГИРОВАННЫЕ ПЛАСТМАССЫ

Все шире входят полимеры в машиностроение. С легированием появилась возможность значительно расширить их круг использования.

Разработали легирование пластмасс ученые Казанского химико-технологического института. Обработанные таким образом полимеры отвечают самым последним требованиям практики. Здесь синтезированы фосфорорганические модифицирующие добавки, повышающие твердость и термостойкость пластмасс. Например, производные фосфиновой кислоты снижают горючесть полимерных материалов и повышают их обрабатываемость на экструзионных агрегатах. Показатель плавления в несколько раз выше, чем при других добавках. Пластмассы с новыми модифика-

торами найдут применение в качестве защитных и конструкционных материалов в электротехнической и автомобильной промышленности, а также в производстве кинофотоматериалов на негорючей основе.

### ЛЕЧИТ ТОЧЕЧНЫЙ МАССАЖ

Вы устали. Вы страшно больны — бронхиальная астма, радикулит, невралгия, аллергия, даже паралич, открытые раны и ожоги... Таблетки, микстуры? Да. Но лучше — точечный массаж.

Что же это такое: точечный массаж?

Это воздействие на акупунктурные (от латинского: аку — игла, пунктура — укол) зоны человека. Способ древнейший. Но он интересен и современной медицине. Точки акупунктуры — та среда, где даже самые слабые и дальние воздействия могут усиливаться с помощью электронов и передаваться с очень высоким быстродействием к любому приемнику воздействия, вплоть до ферментов.

Точечный массаж — это, в сущности, непрерывный процесс обмена и перераспределения в организме значительных объемов энергии, стимуляция всех жизненных процессов организма человека без отрицательных эффектов, которые обычно вызывают искусственные стимуляторы.

В руках специалистов точечный массаж — отличное диагностическое и терапевтическое средство. Но одесские медики из хозрасчетного объединения «ФИЗЛИ» сделали это средство еще более эффективным. Они разработали универсальные биоэлектростимуляторы «Бион-02», «Бион-03». Эти аппараты не имеют мировых аналогов. Они многофункциональны, «используют» способность биосистем человека генерировать ток одновременно в нескольких, не зависящих друг от друга направлениях. С их помощью можно проводить диагностику, обследование и лечение многих заболеваний без внешнего вмешательства, иглоукалывания и прижигания. Биостимулятор комплектуется двумя щупами, через которые пропускаются слабые электрические разряды. Воздействуя ими на точки акупунктуры, врач усиливает протекание в организме пациента процесса обмена электронами и энергией. Происходит энергетическая подпитка отдельных систем организма, биохимические процессы протекают в наиболее оптимальном режиме. Исключается разобщенность работы внутренних органов и появление застойных областей с минимальным обменом веществ, что всегда вело к недугам.

Аппараты демонстрируются в павильоне «Здравоохранение СССР». Более подробно информацию можно получить по адресу:

270020, г. Одесса, ул. Чкалова, 107, ТХО «ФИЗЛИ».

### ПНЕВМАТИЧЕСКИЕ НОЖНИЦЫ

Специалисты этой профессии чаще всего работают на открытом воздухе, а то и просто в чистом поле, где нет стационарных приспособлений. Они монтируют электрооборудование и узлы распределительных высоковольтных устройств. Делать это в полевых условиях крайне затруднительно.

На помощь пришли инженеры «Сибэлектротражмаша». Они придумали для открытых монтажных площадок переносное слесарное устройство, которое назвали пневматическими ножницами. С их помощью можно разрезать пакеты проводов и кабелей большого сечения.

Пневматические ножницы работают надежно. Они действуют не только от переносных баллонов со сжатым воздухом или азотом. Можно присособиться и к подаче воздуха от тормозной пневматической системы грузовых дизельных автомобилей. Давление передается на механическую диафрагму ножниц, а от нее — к штоку рычага с ножом. Проводники режутся деформацией сдвига, то есть без стружки. Приспособление портативно, удобно.

Адрес для подробной информации: 630050, Новосибирск, Красный пр., 82.

Пресс-центр ВДНХ.



## Приглашаем на старты

23 июля состоится открытое первенство г. Дубны по триатлону, посвященное памяти Н. Н. Смирнова.

Начало соревнований в 10.00 в районе ГЭС — Левобережная, у дота.

В программе:  
мини-триатлон: плавание — 100 м, велосипед — 7 км, кросс — 3 км.  
Возрастные группы: 1976 г. р. и младшие; 1974-75 г. г. рождения.

Основной триатлон: плавание — 800 м, велосипед — 30 км, кросс — 7,5 км. Возрастные группы: до 20 лет (1970 г. р. и младше); до 30 лет (1960 г. р. и младше); до 40 лет (1950 г. р. и младше); до 50 лет (1940 г. р. и младше); свыше 50 лет.

К соревнованиям допускаются участники только на дорожных велосипедах, имеющие камеру с пневматикой, включая велосипеды «Турист», «Спорт», «Спутник» и т. д.

Все призы в каждой возрастной группе получают призы и дипломы.

Стартовый взнос для участников — 1 руб. (кроме участников по мини-триатлону).

Приглашаем принять участие в соревнованиях.

## Счёт 3:1

15 мая на стадионе «Волна» состоялся товарищеский матч по футболу в честь 50-летия ДМЗ между командой «Волна» (ДМЗ) и сборной СССР (ветераны). Матч вызвал большой интерес у жителей города.

Команды выступали в следующем составе:

Сборная СССР — В. Пильгуй, И. Нетто, М. Гершкович, В. Долбонос, А. Максименков, А. Гребнев, О. Долматов, В. Швецов, А. Якубик, С. Никулин, В. Евлентьев, В. Сахаров;

Команда «Волна» — В. Юдин, Д. Цыганов, К. Кунец, Б. Игнатев, С. Белая, В. Мамаев, А. Складнов, В. Егоров, А. Куликов, А. Корсакин, А. Бодрудинов, В. Репин, В. Шигин.

Интересный футбольный матч закончился со счетом 3:1 в пользу сборной СССР. Мячи забили: А. Максименков (2), А. Якубик (1) — сборная СССР; К. Кунец (1) — команда «Волна».

В. ЗУБОВИЧ.

## Кто в ответе?

18 июня в нашем Доме культуры проводилось очередное мероприятие для молодежи, — а утром «пожинали плоды». Кроме мусора и грязи, поломанные стулья в буфете, разбитые стекла, разрезан дерматин на двери и выпотрошен паралон.

Каждую неделю проходят дискотеки: в темноте, под звуки «грома», топчутся на месте люди с отрешенными лицами. На них жалко смотреть! И после каждой дискотеки окурки, мусор, бутылки из-под вина, флаконы из-под одеколона.

Кто в ответе за эти безобразия? Знает ли об этом партокм, профком, и кто думают комсомольцы?

В. ДАВЫДОВА,  
директор музея.

В магазине № 26 «Хозтовары» вы можете купить шторы из березового шпона, которые хорошо защищают помещение от солнечных лучей.

Цена шторы 8 руб. 60 коп.

В продаже имеется пленка. Цена 2 руб. 55 коп. за 1 метр.

братьев — переяславского князя Ярослава и великого владимирского князя Юрия. В то время, как Владимир с псковскими полками опустошил город Кснятин, Мстислав с новгородцами предал огню города Шоша и Дубна. Военные действия завершились битвой на Липецком поле 21-22 апреля 1216 года. В этом сражении близ города Юрьева Польского младшие Всеволодичи потерпели сокрушительное поражение и великий владимирский князь был провозглашен Константином ростовский.

После событий 1216 года Дубна по крайней мере до XV века исчезает со страниц русских летописей. Да и широко известное со-

тоположении древнерусской Дубны.

Однако, многие вопросы истории Дубны оставались открытыми. Так, в частности, было высказано предположение о том, что поселение существовало уже в начале XI века, а появилось, возможно, еще в конце X столетия. Однако убедительных свидетельств для столь ранней даты возникновения Дубны обнаружено не было. Недостаточными оказались полученные при раскопках данные и для определения социального уровня поселения, места его среди других поселений Верхневолжья. В частности, остался без ответа важный вопрос о том, являлась ли древ-

### ● ИСТОРИЯ НАШЕГО КРАЯ

# О ЧЁМ ПОВЕДАЛИ НАХОДКИ

общение о бегстве в 1451 году Василия II (Темного) из Москвы («на усть Дубны») свидетельствует прежде всего о том, что река Дубна продолжала сохранять свое прежнее наименование, но отнюдь не указывает напрямую на существование здесь одноименного реке населенного пункта.

Таким образом, письменные источники ограничиваются, фактически, сведениями о гибели поселения. В летописях нет никаких сведений ни о значении города, ни о его социальном облике, ни о населении. Пролить свет на историю древнерусской Дубны могли, следовательно, только археологические исследования.

Местоположение древнерусской Дубны было предположительно определено еще в конце XIX века. В конце 1880-х годов тверской историк и краевед В. А. Плетнев описал остатки древнего поселения у с. Усть-Дубенское (Ратмино) на правом берегу реки Волги при впадении в нее Дубны. Исследователь отметил, что еще на памяти жителей здесь были заметны остатки валов, оборонявших поселение, и предположил, что именно это поселение и является остатками городка Дубна, сожженного в 1216 г.

Гипотеза В. А. Плетнева нашла признание и у советских исследователей. В 1963 — 1965 гг. экспедиция Государственного исторического музея под руководством А. В. Успенской и при активном участии энтузиастов-краеведов из города Дубна производила на памятнике спасательные раскопки. Уже тогда поселение находилось в аварийном состоянии: значительная часть его территории была смыта Волгой и интенсивный размыв берега продолжался.

Археологические изыскания на памятнике позволили установить совершенно определенно, что поселение существовало в XII-XIII вв. Раскопками были открыты остатки жилых построек, развалив печей, подпольные ямы, собрана небольшая, но очень интересная коллекция предметов древнерусского времени, рассказывающая о жизни и быте населения, занятиях его ремеслом, промыслом, торговлей. В слое выявлено не менее двух прослоек сильных пожаров. Позднейший из этих пожаров, судя по датировке археологических находок, относится к началу XIII века, и после него жизнь на поселении уже не возобновлялась.

А. В. Успенская совершенно справедливо сопоставила результаты раскопок с летописными сведениями о гибели Дубны в 1216 году и, таким образом, подтвердила правильность наблюдений краеведов конца XIX века о мес-

те. В связи с плановой остановкой котельной для ремонта оборудования и теплосетей подача горячей воды будет прекращена с 24 июля по 15 августа.

Подсобному хозяйству ДМЗ срочно требуются животноводы по уходу за свиньями.

нерусская Дубна городом. Не случайно А. В. Успенская называет Ратминское поселение (под этим названием археологический памятник вошел в научную литературу) поселением, не уточняя его социального облика. А в новейшем энциклопедическом издании по археологии — двадцатитомной «Археологии СССР», подготовленной коллективом сотрудников Института археологии Академии наук СССР, — Ратминское поселение только нанесено на карту памятников X-XII вв., но никак не комментировано в тексте. Это и не удивительно: хотя на поселении вскрыто раскопками более 500 квадратных метров культурного слоя, памятник при всей сравнительной изученности оставался до конца не понятым. Требовался новый цикл исследований.

Уже после первых часов осмотра коллекции, собранной Евгением Крымовым более чем за десять лет систематических осмотров, проводимых им по берегам Волги в окрестностях Дубны, стало совершенно очевидным: эта коллекция имеет огромное научное значение. В коробках и коробочках, пакетах и матерчатых мешочках, занимающих целую секцию в стенке квартиры Крымовых, оказалось представлено вся история Верхневолжья от времени первого заселения этого края человеком и вплоть до эпохи Нового времени. Орудия труда первобытного человека, фрагменты сосудов и изделия эпохи дьяковских городищ, украшения и предметы быта древнерусского времени, монеты и напольные кресты удельного времени и эпохи централизованного русского государства — все эти вещи, найденные на размываемых Волгой стоянках и поселениях, безвозвратно погибли бы для науки, были бы смыты на дно Волги, если бы не энтузиазм Евгения и его друзей.

Особую ценность коллекции придает наличие подробной научной документации, составленной Крымовым в процессе проведения сборов. Собиратели-краеведы, с которыми мне приходилось встречаться, как правило «помнят» о том, где была найдена та или иная вещь, но в подавляющем большинстве случаев на такую «память» полагаться нельзя. Коллекция Крымова в этом отношении является приятным исключением. В обычных школьных тетрадках по дням и месяцам расписано, когда и где был найден тот или иной предмет, на схемах памятников обозначены места находок, описан культурный слой, из которого вымыты находки; зарисованы сами вещи. Иными словами, в процессе проведения археологических исследований

Оклад — 200-220 рублей.  
Обращаться по телефону 5-34-57 к начальнику подсобного хозяйства В. Г. Мордвинцеву.  
Молодой специалист снимет квартиру. Обращаться по телефону 5-12-30.

ведок (это уже далеко не любительское собирательство!) коллекционер составлял подробные дневники маршрутов. И хотя не все из записей выполнены профессионально, значительная часть дневников является полноценным научным документом.

Коллекция Евгения Крымова, таким образом, не превратилась в груду древних предметов, как это довольно часто бывает с частными собраниями. Напротив, она в чем-то может быть сравнима с государственным музейными собраниями, в которых каждый предмет окружен вниманием профессиональных музейщиков.

Особое место в коллекции занимают находки с Ратминского поселения. Отсюда происходят многочисленные изделия из железа и бронзы, камня и глины, стекла и кости, орудия труда и бытовые предметы, женские украшения, предметы вооружения и снаряжения боевого коня, атрибуты христианского культа: всего — более тысячи экспонатов. Каждый из этих предметов сам по себе представляет большой научный интерес, а в целом находки с Ратминского поселения позволяют с редкой степенью подробности реконструировать жизнь и быт населения, жившего в Дубне более семи столетий назад.

Подробно характеризовать каждую из находок в одном, сравнительно коротком рассказе трудно. Да, наверное, в этом и нет необходимости. Важно другое — благодаря этим находкам место и роль Дубны в исторических судьбах Верхневолжья (и шире — всей Северо-Восточной Руси) предстают совершенно в новом свете.

Особенно отчетливо это видно при изучении памятников сфрагистики с Ратминского поселения — тех самых печатей и пломб, о которых Крымов писал в редакцию «Советской археологии». Находки печатей в культурном слое поселения свидетельствуют о том, что для жителей Дубны не в диковинку были документы, скрепленные таким печатями. Находки заготовок для печатей с очевидностью свидетельствуют о том, что в Дубне происходило скрепление документов печатью, то есть что здесь находились чиновники, обладавшие правом утверждения документа. Если же учесть, что одна из двух найденных заготовок для печати является «производственным браком», то можно утверждать долговременный характер существования в Дубне административного центра, для нужд которого было налажено местное производство заготовок для печатей, а потребность в них, очевидно, была достаточно велика.

Не менее важны находки маленьких свинцовых пломб. Исследователи до сих пор спорят о том, для чего предназначались такие пломбы. Большинство специалистов сходятся в том, что пломбы являлись юридическими знаками в торговле: товары опечатывались в пунктах отправки и, возможно, переосвидетельствовались на таможенных пунктах в пути следования. Обнаружение в слое Ратминского поселения более полусотни пломб и десятка заготовок для них фиксируют, что опломбированные тюки с товарами не только поступали сюда извне, но здесь происходило также освидетельствование (переосвидетельствование) товаров. Во всяком случае, в свете новых находок можно утверждать, что Дубна являлась достаточно крупным торговым центром, вероятнее всего — одним из таможенных пунктов на торговом пути между Низовскими землями и Новгородом Великим.

С. БЕЛЕЦКИЙ,  
кандидат исторических наук.

И. о. редактора Л. П. ШИЛОВА.

Вниманию покупателей! В Дубненском торге с 1 июня по 1 сентября проводится смотр-конкурс по культуре обслуживания покупателей. Предложения и пожелания просим записывать в тетради отзывов, которые находятся в магазинах торга.



ЗВОНИТЕ,  
ПРИХОДИТЕ.

Редакция находится в здании проходной, на третьем этаже. Телефон 15-81.